



# Loadable Language Manual

(700i, M700(i), 800i, M900(i), R900i)

*Deutsche Version*

January 2016

Factory Horst



**JOHN DEERE**

# Wichtige Informationen zur Konfiguration des Bildschirm/mehrer Bildschirme

Das System zum Installieren von Sprachdateien verwendet einen sogenannten File Server. Das bedeutet, das Display, welches zum Installieren der Sprachdatei verwendet werden soll, muss über diesen File Server verfügen.

Mit dem Wechsel zum Modelljahr 2016 wurde File Server auf folgenden Displays hinzugefügt: GreenStar 1800/2600/2630. Gleiches gilt auch für das GS3 CommandCenter.

Die Feldspritze verbindet sich immer nur mit einem File Server. Wenn mehrere Displays im Can Bus aktiv sind (Beispiel GS 3 Command Center + GreenStar 2630) kann ein fehlerfreier Betrieb nicht gewährleistet werden. Daher ist hier eine Auswahl des primären Displays notwendig. Siehe Traktor oder Display Bedienungsanleitung.

Wenn die Sprachdatei via Service Advisor installiert werden soll, darf kein File Server im Can Bus aktiv sein.

Stellen Sie sicher, dass immer nur ein File Server im Can Bus aktiv ist.

Bevor Sie die Sprachdatei nun installieren, folgen Sie bitte der schrittweise dargestellten Anleitung auf den nächsten Seiten.

Weiterhin stellen Sie bitte das Display vorab auf die englische Sprache um.

# Wichtige Informationen zur Konfiguration des Bildschirm/mehrer Bildschirme

## 1 Display mit dem Can Bus verbunden display on the Can Bus

### A. Implement Display 1100

- Verwenden Sie die File Server Funktion in Service Advisor

### B. GreenStar 2600

- Verwenden Sie eine geeignete Speicherkarte

### C. GreenStar 1800/ GreenStar 2630

- Verwenden Sie einen USB Stick

### D. Command Center GreenStar 3

- Verwenden Sie einen USB Stick und die USB Verbindung des Traktor

### E. Command Center Generation 4

- Möglichkeit 1: Zusätzliches Display installieren und entsprechend mit der Option B oder C fortfahren
- Möglichkeit 2: Verwenden Sie Service Advisor

# Wichtige Informationen zur Konfiguration des Bildschirm/mehrer Bildschirme

- Command Center 6030/7030 Premium
  - Keine Möglichkeit die Sprache der Feldspritze mittels diesem Bildschirm zu installieren.



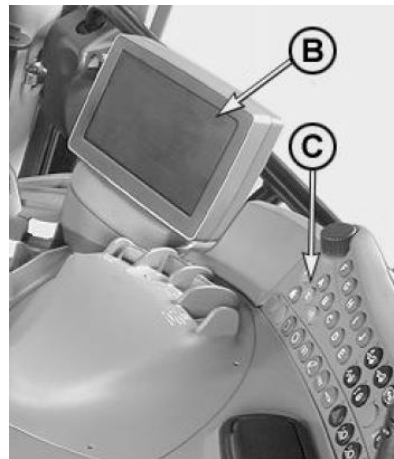
# Wichtige Informationen zur Konfiguration des Bildschirm/mehrer Bildschirme

## 2 Displays mit dem Can Bus verbunden

### – Command Center GS3 + GS 1800/2600/2630

- Trennen Sie das GS 1800/2600/2630 vom Can Bus.
- Stellen Sie sicher, dass das GS3 CommandCenter als Haupt Display eingestellt ist. Bei Fragen hierzu, nehmen Sie bitte die Bedienungsanleitung des Traktors zur Hilfe.
- Laden Sie das VT der Feldspritze auf dem GS3 CommandCenter. Dies kann einige Minuten dauern. Ggf. sind nur wenige Informationen in dieser Zeit verfügbar.
- Nutzen Sie die USB Schnittstelle des Traktors für die Installation der Sprachdatei.

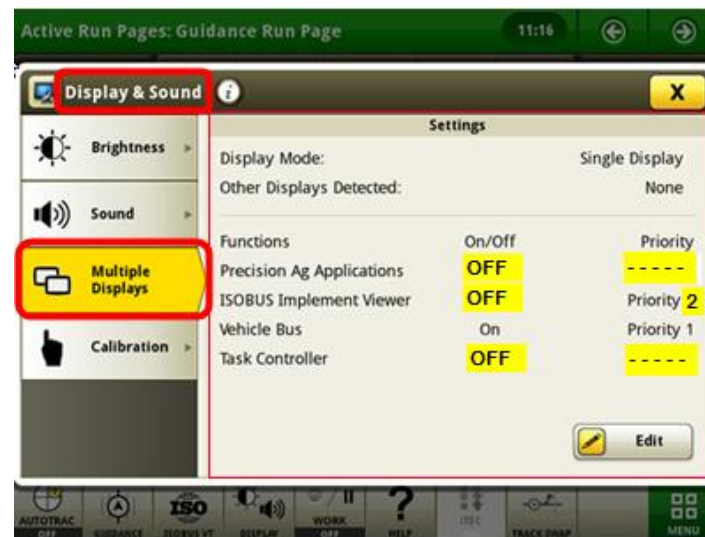
B: GS3 command center  
C: Command Center control panel



# Wichtige Informationen zur Konfiguration des Bildschirm/mehrer Bildschirme

## – Gen4 Command Center und GS 1800/2600/2630

- Bitte stellen Sie sicher, dass das Generation4 CommandCenter nicht als aktives ISOBUS Display auftritt. Im Bild unten ist dargestellt, wie Sie die notwendigen Einstellungen durchführen können, sobald ein zweites Display angeschlossen ist.
- Verwenden Sie entweder ein GS1800, GS2600 oder GS2630 Display für die Installation der Sprachdatei.



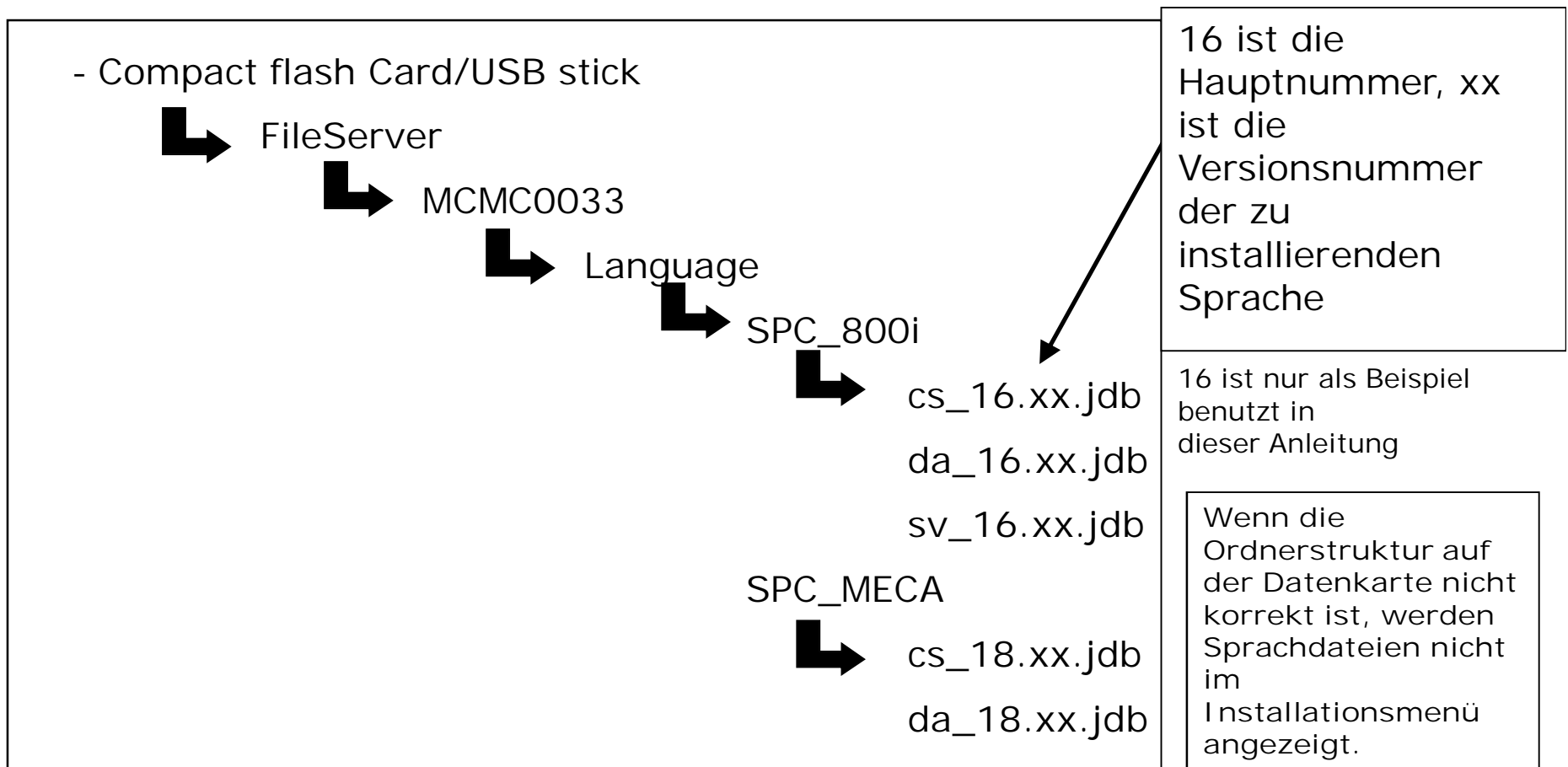
# Kurzanleitung

Die Sprachdateien können ausschließlich über die Stellar Support Homepage bezogen werden!

## *Wichtig:*

- A. Wenn neue Software auf der Feldspritze installiert wurde:
1. Neue Software installieren
    - Nach einer Neuinstallation oder dem Update der Software wird die Menü-Sprache der Feldspritze auf Englisch zurückgesetzt. Die installierte Sprachdatei wird gelöscht.
  2. Neue Sprachdatei wurde installiert
    - Nach einem Neustart wird das Menü der Feldspritze in der ausgewählten Sprache dargestellt.
- B. Wenn nur ein Sprachupdate durchgeführt werden soll:
1. Das Display auf Englische Sprache umstellen und Neustart durchführen.
  2. Installierte Sprache(n) löschen und Neustart durchführen.
  3. Neue Sprache installieren.
  4. Display zur gewünschten Sprache umstellen und Neustart durchführen.

# Datenkartestruktur auf CF-Karte/USB-Stick



Die Datenkarte/USB kann, je nach Einsatzgebiet, mehrere Unterordner besitzen (z.B RCD). Wenn die Software von der StellarSupport Seite heruntergeladen und installiert wird, wird die oben genannte Ordnerstruktur automatisch erstellt. Die Baureihen 800i and 700i werden nur SPC\_800i Daten lesen, M700 und M/R900 werden nur SPC\_MECA Daten lesen.

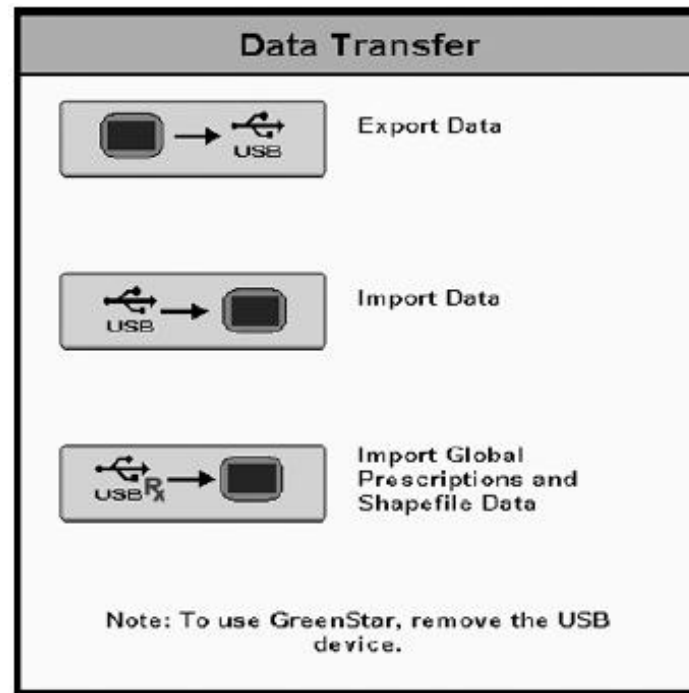


# USB Speicher Stick

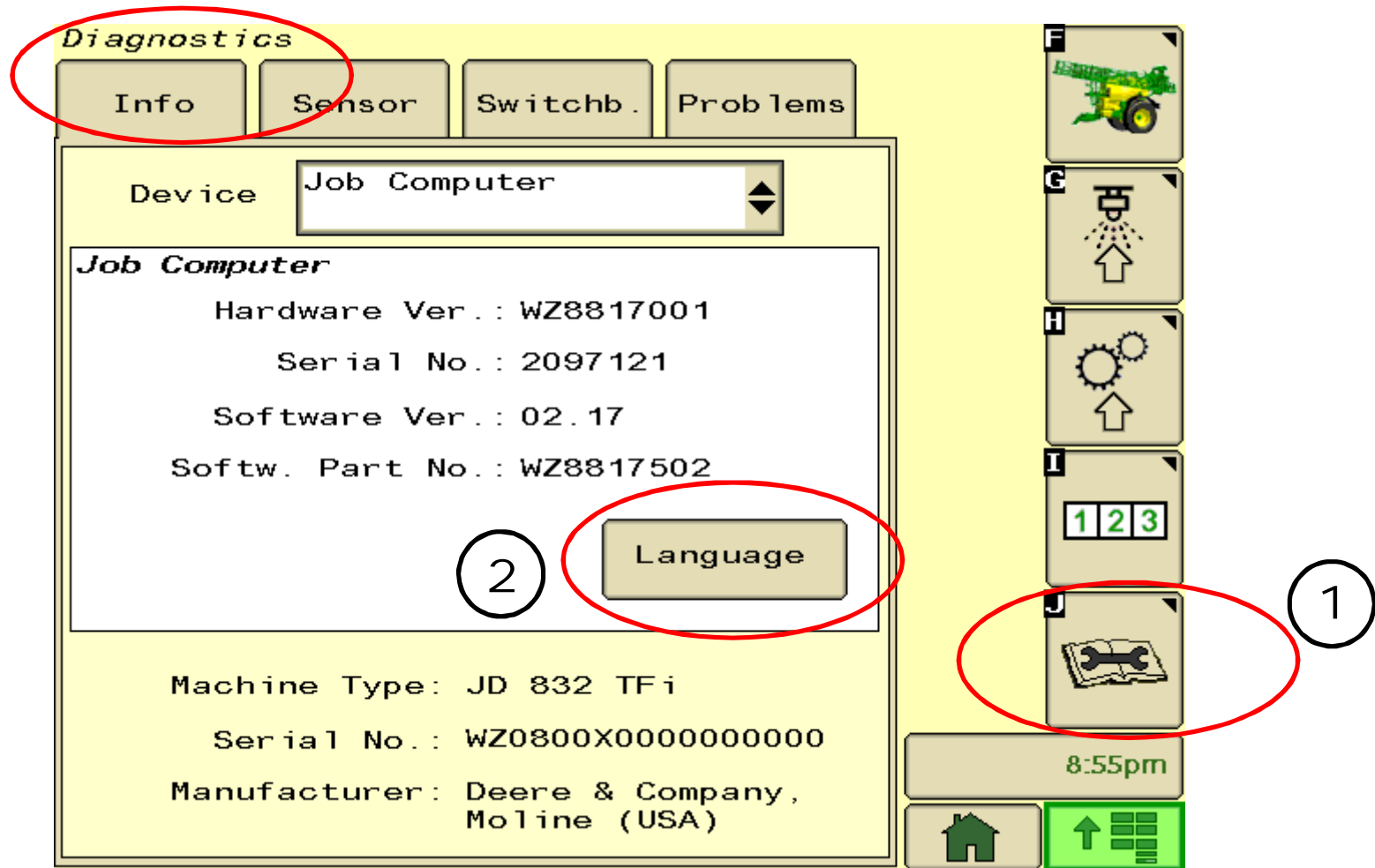
- Der verwendete USB Stick darf nicht größer sein als 8 GB. In einigen Fällen wird ein USB Stick mit mehr Kapazität nicht erkannt.
- Der USB Stick darf keine LED Leuchte zur Statusanzeige besitzen. Dies stört den Datenverkehr aufgrund des zusätzlichen Verbrauchers.

# Zusatzinformationen für das GS2630 Display

Wenn ein USB-Stick mit dem GS2630 Display verbunden wird, erhalten Sie die folgende Ansicht zur Datenübertragung. Das Übertragen von Daten (siehe unten) vom oder auf das Display kann hier nicht genutzt werden. Bitte befolgen Sie die Anleitung auf den nachfolgenden Seiten.



# Sprachdateien installieren/entfernen



# Entfernung der Sprachdateien

Installierte Sprache

Language(s) available	Version	File Size
CS	16.01	19kB
DA	16.01	18kB
DE	16.05	20kB

Language(s) installed	Version	File Size
da	16.01	18kB

Bitte auf die installierten Sprachen klicken. Dadurch wird diese deinstalliert/gelöscht.

46530B

ion: 16.XX

Exit

8:53am

# Installation der Sprachdateien

Sprachen auf der Datenkarte/USB

Language(s) available	Version	File Size
<input checked="" type="checkbox"/> CS	16.01	19kB
<input type="checkbox"/> DA	16.01	18kB
<input type="checkbox"/> DE	16.05	20kB

Language(s) installed	Version	File Size
<input type="checkbox"/> da	16.01	18kB

Space Available: 46530B

Compatible Version: 16.XX

Exit

Bereits installierte Sprachen

# Installation der Sprachdateien

Drücke die Sprache die installiert werden soll

Hier drücken um auf und ab zu scrollen.

Die Installation startet automatisch, jedoch ohne zusätzliche Anzeige. Bitte nicht mehrmals nacheinander die Felder drücken, sondern einige Sekunden warten.

Sprachdateien haben nicht die gleiche Versionsnummer wie die Software. Damit ist es möglich eine Sprache zu korrigieren ohne eine neue Softwareversion zu erstellen.

Nur Sprachendateien installieren, die die gleiche Hauptnummer haben (16 in diesem Beispiel)

Language(s) available	Version	File Size
CS	16.01	19kB
DA	16.01	18kB
DE	16.05	20kB

Language(s) installed	Version	File Size
	16.01	18kB

le: 46530B

ersion: 16.XX

Exit

# Installation der Sprachdateien

Installierte Sprache

Language(s) available	Version	File Size
CS	16.01	19kB
DA	16.01	18kB
DE	16.05	20kB

Language(s) installed	Version	File Size
da	16.01	18kB

Die installierte Sprache wird im unteren Dialogfeld angezeigt, sobald sie erfolgreich installiert wurde.

Bitte nicht auf die bereits installierten Sprachen drücken, da diese ansonsten wieder deinstalliert werden.

# Installation der Sprachdateien

Installierte Sprache

Language(s) installed	Version	File Size
CS	16.01	19kB
DA	16.01	18kB
DE	16.05	20kB
da	16.01	18kB

46530B

16.XX

Exit

8:53am

Bitte nicht mehr als zwei zusätzliche Sprachen gleichzeitig installieren (z.B. Deutsch und Spanisch)  
Dies kann zu unvorhersehbaren Störungen führen.



# Installation der Sprachdateien

Language(s) available	Version	File Size

Language(s) installed	Version	File Size
da	16.01	18kB

Exit

8:53am

Während oder nach der Installation kann es passieren, dass eine oder beide Dialogfelder weiss werden. In diesem Fall bitten einen Augenblick warten (ca. 1min.). Die Seite über "Exit" verlassen und erneut aufrufen.