

Neuprogrammierung der Software für StarFire™ 7000 und integrierten StarFire™ 7000 Empfänger



JOHN DEERE

Methoden zur Neuprogrammierung

Es gibt drei Methoden zur Neuprogrammierung von StarFire™ 7000 Empfängern und zwei Methoden für integrierte StarFire™ 7000 Empfänger. Die nachstehende Anleitung beschreibt, wie jede Methode verwendet wird.

Drahtlos

Diese Methode kann bei StarFire™ 7000 Universal und integrierten StarFire™ 7000 Empfängern verwendet werden.

1. Bei Verwendung eines Generation 4 Displays mit aktiver Wi-Fi® Verbindung oder eines modularen Telematik-Gateways (MTG) mit aktiver Wi-Fi® Verbindung oder gutem Mobilfunkempfang kann der StarFire™ 7000 Empfänger drahtlos aktualisiert werden.

HINWEIS: Ein aktives Abonnement für JDLink™ ist erforderlich, um die MTG-Mobilfunkverbindung zu verwenden.
2. Online nach Aktualisierungen für andere Geräte suchen und verfügbare Aktualisierungen überprüfen.
3. GPS-Empfänger auswählen. Auf Installieren klicken. Während dieses Schritts ist eine aktive Verbindung erforderlich. Die Zeit zum Herunterladen ist von der Internetverbindung abhängig.
4. Nachdem die Aktualisierung heruntergeladen wurde, dauert die Neuprogrammierung bei StarFire™ 7000 Universal und integrierten StarFire™ 7000 Empfängern normalerweise 30 Minuten.
5. Software-Manager auswählen.
6. Online nach Aktualisierungen suchen auswählen.
7. Aktualisierungen für andere Geräte anzeigen auswählen.
8. GPS-Empfänger auswählen.
9. Richtige Datei zur Programmierung und zum Herunterladen auswählen. Die Zeit zum Herunterladen ist von der Internetverbindung abhängig.
10. Bei StarFire™ 7000 Universal-Empfängern dauert die Softwareaktualisierung über CAN normalerweise 30 Minuten. Bei integrierten StarFire™ 7000 Empfängern dauert die Softwareaktualisierung über Ethernet normalerweise 3–5 Minuten.

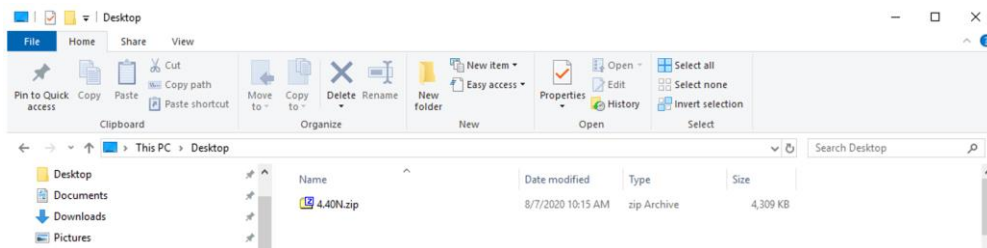
11. Zündschalter während der Neuprogrammierung in Stellung EIN oder in Stellung für Zubehör lassen.

USB-Stick über USB-Anschluss des Empfängers

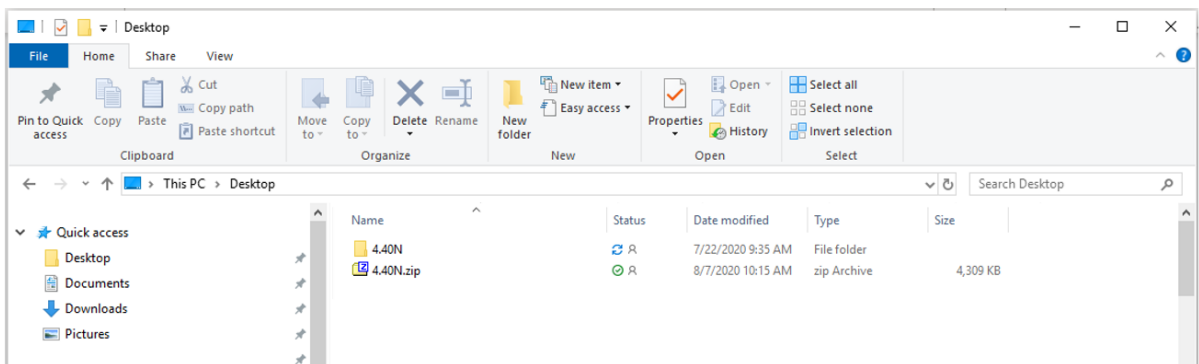
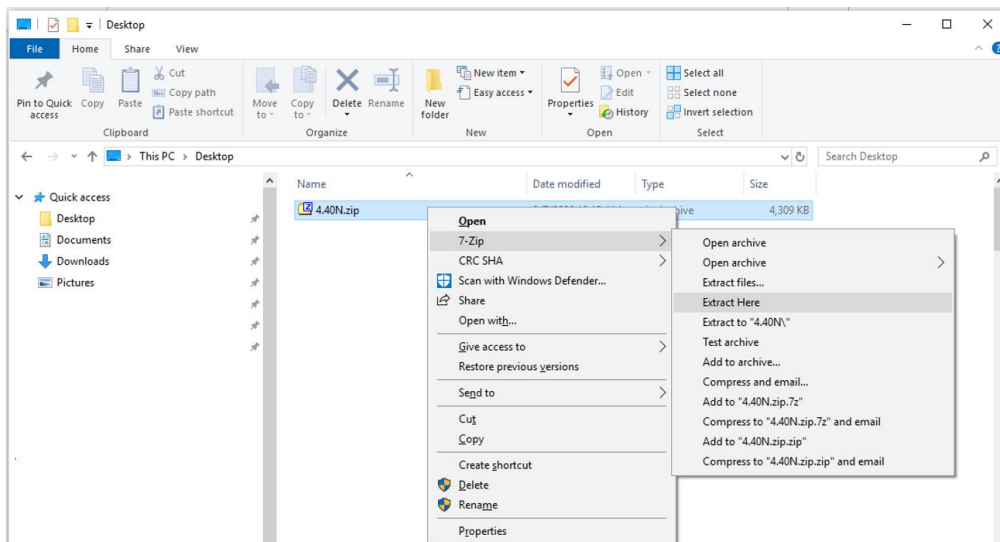
Diese Methode kann bei StarFire™ 7000 Universal-Empfängern verwendet werden.

USB am Computer vorbereiten

1. Neue Software herunterladen und .zip-Datei auf dem Computer (Desktop) speichern.



2. Auf dem Desktop gespeicherte Datei auswählen und Daten auf Desktop extrahieren (entzippen).



3. USB-Stick mit Windows "FAT" 32 neu formatieren. Siehe Anforderungen an USB-Sticks unten.

4. Ordner "Programme" auf einen USB-Stick verschieben.

Name	Status	Date modified	Type	Size
Programs	🟢 R	7/22/2020 9:16 AM	File folder	

5. Prüfen, ob auf dem USB-Stick die .PRC-Datei vorhanden ist. Die Dateistruktur sollte als USB>Programme>Empfänger>SF7000.PRC angezeigt werden

An der Maschine

1. USB-Anschluss unten am StarFire™ 7000 Empfänger auffindig machen.
2. USB-Stick mit der richtigen eingebetteten .prc-Datei einsetzen und das Herunterladen auf dem Display in der Kabine einleiten.
3. Am Display die nachfolgenden Schritte durchführen, um die Programmierung des StarFire™ 7000 Empfängers einzuleiten:
 - a. Hauptmenü auswählen.
 - b. Symbol für StarFire™ 7000 auswählen.
 - c. USB-Stick (Softkey A) auswählen.
 - d. Empfänger aktualisieren auswählen.
 - e. Richtige Datei für die Programmierung auswählen, die normalerweise 3 Minuten dauert.
 - f. Bei Aufforderung die Schaltfläche für Weiter auswählen, um mit normaler Betriebsfunktion fortzufahren.

USB-Stick über USB-Anschluss des Displays

Generation 4 Display: Diese Methode kann bei StarFire™ 7000 Universal und integrierten StarFire™ 7000 Empfängern verwendet werden.

USB am Computer vorbereiten

1. Bei einem Generation 4 Display das Software-Manager-Dienstprogramm zum Herunterladen des Softwarepakets auf einen USB-Stick verwenden. Einzelheiten sind in der Anleitung zur Softwareinstallation für Generation 4 Display auf StellarSupport zu finden.

An der Maschine

1. USB-Stick mit der richtigen eingebetteten Datei im Generation 4 Display einsetzen und die nachfolgenden Schritte durchführen, um die Programmierung des Empfängers einzuleiten.
2. Software-Manager auswählen.
3. Von USB-Stick installieren auswählen.
4. Aktualisierungen für andere Geräte anzeigen auswählen.
5. GPS-Empfänger auswählen.
6. Richtige Datei zur Programmierung auswählen.
7. Bei StarFire™ 7000 Universal-Empfängern dauert die Softwareaktualisierung über CAN normalerweise 30 Minuten. Bei integrierten StarFire™ 7000 Empfängern dauert die Softwareaktualisierung über Ethernet normalerweise 3–5 Minuten.

Display 2630: Diese Methode kann bei StarFire™ 7000 Universal-Empfängern verwendet werden.

USB am Computer vorbereiten

1. Bei einem Display 2630 das GS Live Update Tool zum Herunterladen des Softwarepakets auf einen USB-Stick verwenden. Einzelheiten sind in der Anleitung zur Softwareinstallation für GreenStar™ auf StellarSupport zu finden.
2. Bitte beachten, dass die GS Live Update Formatierung verwendet werden kann, um einen StarFire™ 7000 Universal-Empfänger über den USB-Anschluss des Empfängers zu aktualisieren. Zur Verwendung dieser Methode siehe die Anweisungen oben.

An der Maschine

1. USB-Stick mit der richtigen eingebetteten Datei im Display 2630 einsetzen und die nachfolgenden Schritte durchführen, um die Programmierung des Empfängers einzuleiten.

2. Menü auswählen.
3. Infoseite auswählen.
4. Neuprogrammierung auswählen.
5. GPS-Empfänger auswählen.
6. Gerät neu programmieren auswählen. Im Feld "Zu Version wechseln" die gewünschte Softwareversion aus dem Pulldown-Menü auswählen.
Annehmen (C) auswählen.
7. Bei StarFire™ 7000 Universal-Empfängern dauert die Softwareaktualisierung über CAN normalerweise 30 Minuten.

Anforderungen an USB-Sticks

Konnektivität

- USB 2.0 oder besser
- Als Wechseldatenträger erkennbar

Format

- Vor der Verwendung auf Windows™ FAT 32 formatiert
- Keine Kennwort- oder Verschlüsselungsfunktionen auf dem USB-Stick

Speicherkapazität

- 8–32 GB