

# Generation 4-Displays Software 21-2



JOHN DEERE

## Softwareaktualisierung

Paket	Version
Generation 4-Betriebssystem	10.20.2002-89
Hilfe für Generation 4-Betriebssystem	10.7.110-5
AMS-Anwendungen	10.20.2002-89

Installationsdauer für Generation 4-Betriebssystem: Etwa 20 Minuten, wenn keine Daten vorhanden sind. Die Installationsdauer ist je nach vorhandener Datenmenge und aktuell auf dem Display installierter Softwareversion unterschiedlich. Die neuesten Pakete für Generation 4-Displays können drahtlos oder mit einem USB-Stick und dem John Deere Software-Manager heruntergeladen und installiert werden. Für weitere Informationen siehe Anleitung zur Softwareinstallation im Abschnitt "Softwareaktualisierungen" der Stellar Support-Website.

### Drahtlose Neuprogrammierung -

[https://youtu.be/XSG7O3\\_9KGI?list=PL1KGsSJ4CWk4fhvFOaBZz261XGwPfXvqk](https://youtu.be/XSG7O3_9KGI?list=PL1KGsSJ4CWk4fhvFOaBZz261XGwPfXvqk)

### Aktualisierungen der Software für Maschinenanwendungen

Maschinenanwendungen befinden sich im Menü des Generation 4-Displays unter Maschineneinstellungen. Die Installation aller erforderlichen Aktualisierungen der Software für Maschinenanwendungen muss von einem John Deere Händler über Service ADVISOR™ durchgeführt werden.

### Aktualisierungen der Software für andere Steuereinheiten

Software für die unten aufgeführten Steuereinheiten kann über das Generation 4-Display aktualisiert werden.

Steuereinheit
Anwendungssteuereinheit 1100
Anwendungssteuereinheit 1100 (Seriennummer PCXL01C201000-)
Anwendungssteuereinheit 1120
Anwendungssteuereinheit 1120 (Seriennummer PCXL02C201000-)
AutoTrac™ Universal 100
AutoTrac™ Universal 200
AutoTrac™ Universal 300
GreenStar™ Rate Controller (trocken)
GreenStar™ Rate Controller
StarFire™-3000-Empfänger

StarFire™ 6000-Empfänger

Kamera des AutoTrac™ Vision Lenksystems

# Neue Funktionen und Verbesserungen

## AutoPath™ –

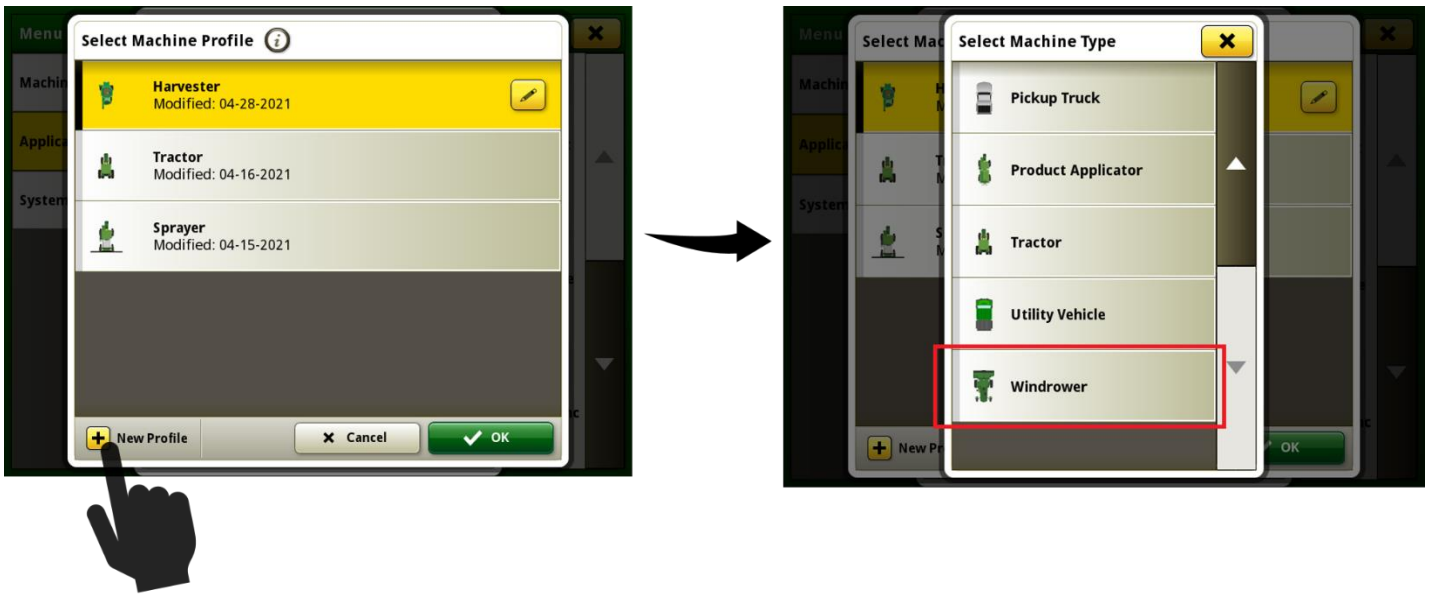
- AutoPath™: Bodenbearbeitungsreihen werden jetzt aus dem Aussaatquellenbetrieb erzeugt. Dies war in früheren Versionen nicht zulässig.
- AutoPath™: Logik der Auswahl "nächsten Reihe" wurde geändert. Die am nächsten und am besten ausgerichtete AutoPath™-Reihe wird hervorgehoben.

## Arbeitsplaner –

- GRC und JDRC2000 werden jetzt unterstützt und können als virtuelle Anbaugeräte hinzugefügt werden.
- Verbesserte Sichtbarkeit der in geplanter Arbeit enthaltenen Arbeitsanweisungen, wenn die Arbeit angenommen wird.
- Wurde Sortenerkennungsdaten zum Arbeitsplan hinzugefügt, werden Sorten automatisch im Arbeitsplaner eingestellt.

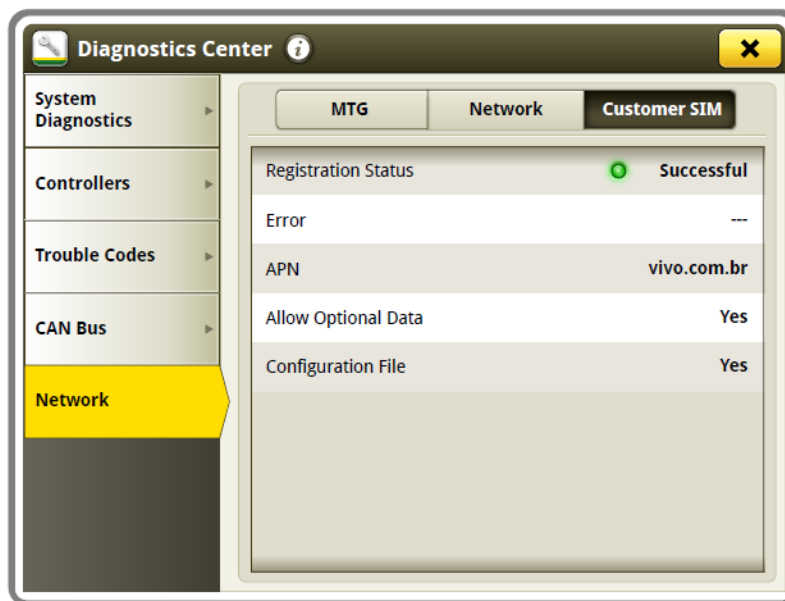
## Kompatibilität des Universal-Displays –

- Die Universal-Displays 4640 und 4240 unterstützen im Gerätemanager jetzt einen virtuellen Schwadmäher-Maschinentyp. Dies ermöglicht AutoTrac™ und Dokumentation für erkannte Schwadmäher ohne FIN. Standardwerte für GPS-Versätze und Erntevorsatzabmessungen müssen möglicherweise für einzelne Maschinen geändert werden. Rotor- und Bandschneidwerk-Erntevorsätze sind verfügbar. Die unterstützten Arbeitsaufzeichnungsauslöser umfassen manuell, Anbaugeräteschalter offen, Anbaugeräteschalter geschlossen und AutoTrac™ aktiviert.



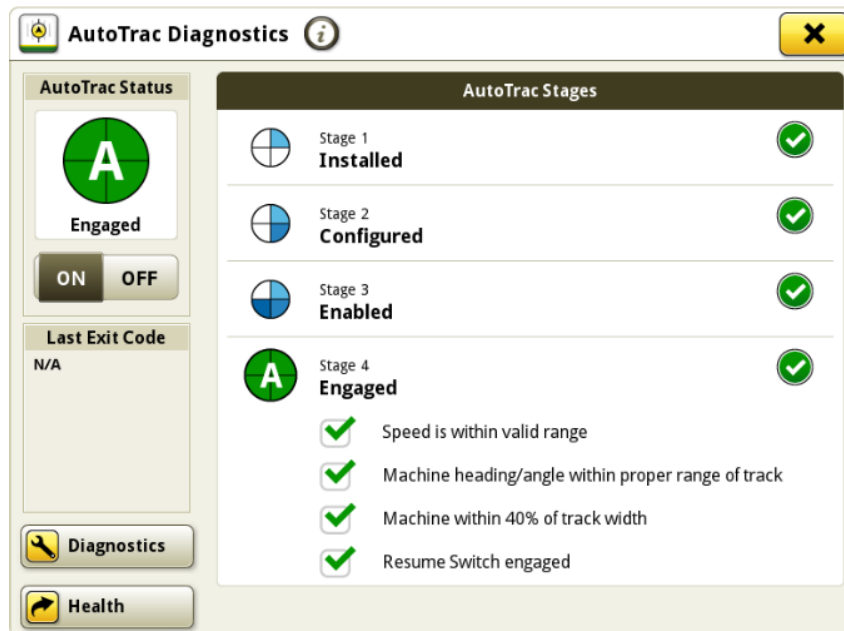
## Diagnosezentrale –

- Der kundeneigene SIM-Bereich ist in der Diagnosezentrale verfügbar, wenn ein Display an ein MTG angeschlossen ist, das eine kundeneigene SIM-Karte unterstützt. Kundeneigene SIM-fähige MTGs sind möglicherweise nicht in allen Regionen verfügbar.



## AutoTrac™ Terminologie –

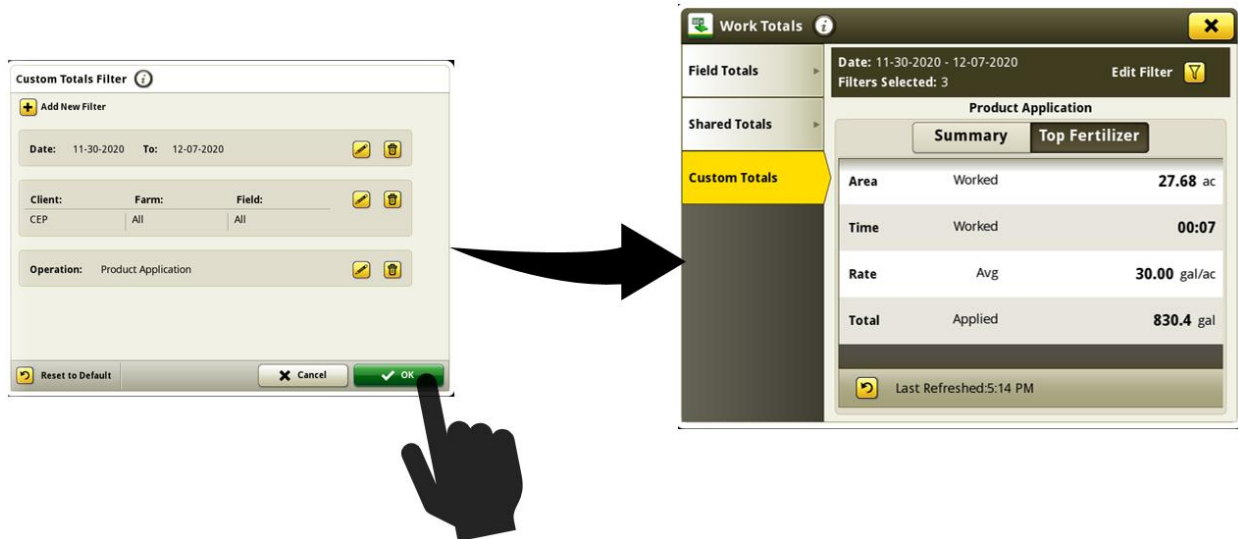
- Neue Terminologie für AutoTrac™: Das Statusdiagramm wird für eine gleichmäßigere Verwendung von Begriffen verwendet. Diese Begriffe gelten sowohl für Status "eingeschaltet" als auch "ausgeschaltet".



### Arbeitsgesamtdaten –

- In der Anwendung "Arbeitsgesamtdaten" ist jetzt eine neue Registerkarte für benutzerdefinierte Gesamtdaten verfügbar, die Fahrern ermöglicht, benutzerdefinierte Abfragen von historischen Daten zu Arbeiten, die mit dem Display durchgeführt wurden, auszuführen. Fahrer können eine Abfrage mit den Filtern Mandant/Betrieb/Feld, Datumsbereich, Vorgang und Fruchtart oder Produkt definieren. Nachdem die gewünschten Filter angewendet wurden, werden auf dem Display alle Ergebnisse angezeigt, die die definierten Filterkriterien erfüllen. Die Daten auf der Registerkarte für benutzerdefinierte Gesamtdaten werden nicht automatisch erhöht, während die Arbeit durchgeführt wird. Der Fahrer muss die Schaltfläche "Aktualisieren" verwenden, wenn die Daten mit anwendbarer neuer Arbeit aktualisiert werden sollen, die seit der letzten Aktualisierung der Abfrage durchgeführt wurde.

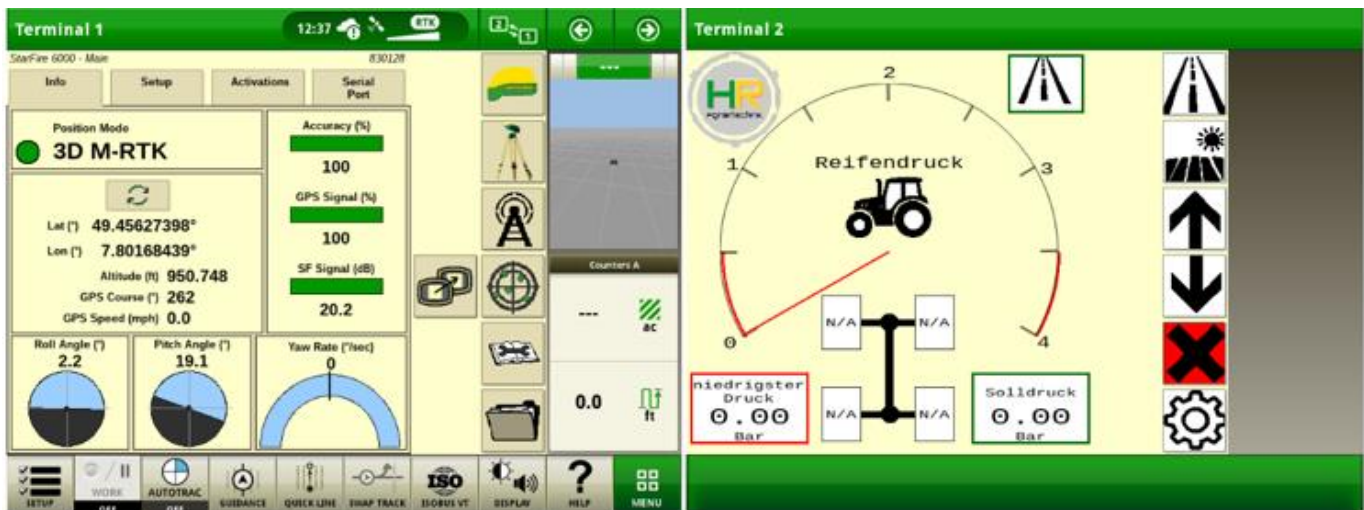
- *Hinweis: Benutzerdefinierte Gesamtdaten ermöglicht nur die Abfrage von Daten, die nach der Programmierung des Displays auf Softwareaktualisierung 21-2 erstellt wurden. Benutzerdefinierte Gesamtdaten ermöglicht keine Abfrage von importierten Daten. Bei benutzerdefinierten Gesamtdaten werden keine Ergebnisse für Suchen angezeigt, die aus dem Display gelöschte Elemente enthalten.*



### Virtuelles ISOBUS-Terminal –

- Ab sofort werden zwei virtuelle Terminals gleichzeitig unterstützt, wenn ein Zusatzmonitor an ein Generation 4-CommandCenter™ oder ein Universal-Display 4640 angeschlossen ist.

*Hinweis: Anbaugeräteansicht 2 muss manuell eingeschaltet werden, um ein zweites virtuelles Terminal zu ermöglichen. Das zweite ISOBUS VT wird nur über ein Bedienseitenmodul angezeigt. Dieses Bedienseitenmodul muss zu einem aktiven Bedienseitensatz im Layoutmanager hinzugefügt werden.*

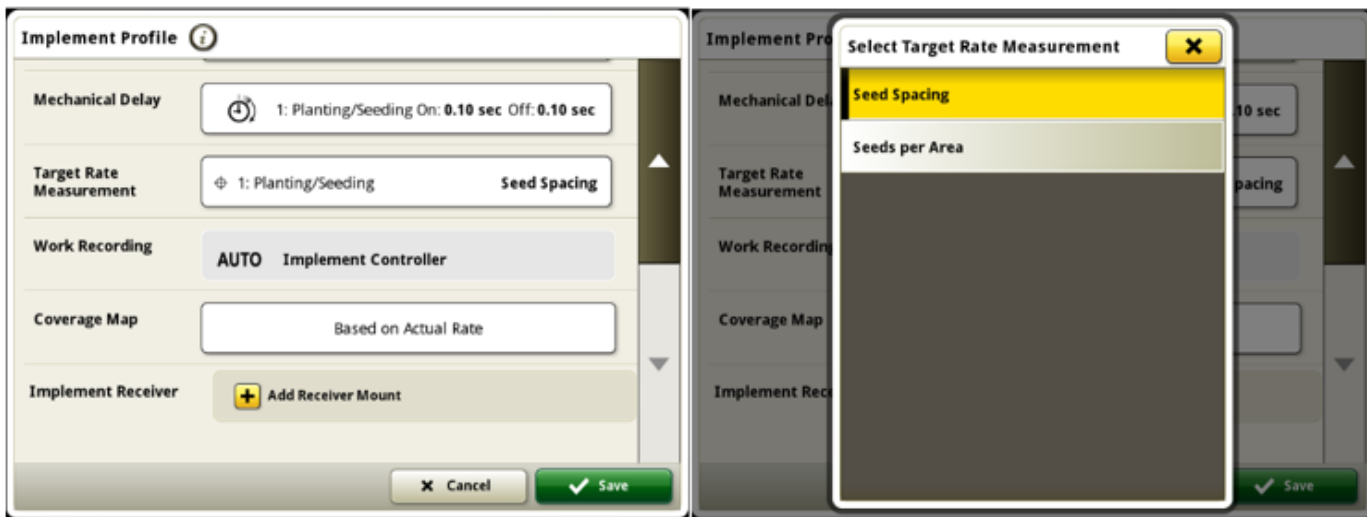


werden.

### ISOBUS-Task-Steuereinheit –

- Der Saatkornabstand (als Mengentyp) wird jetzt für ISOBUS AEF-zertifizierte Anbaugeräte unterstützt.

Hinweis: Unterstützt ein Anbaugerät Saatkornabstand und Masse/Fläche, muss die richtige Menge im Anbaugeräteprofil ausgewählt werden.

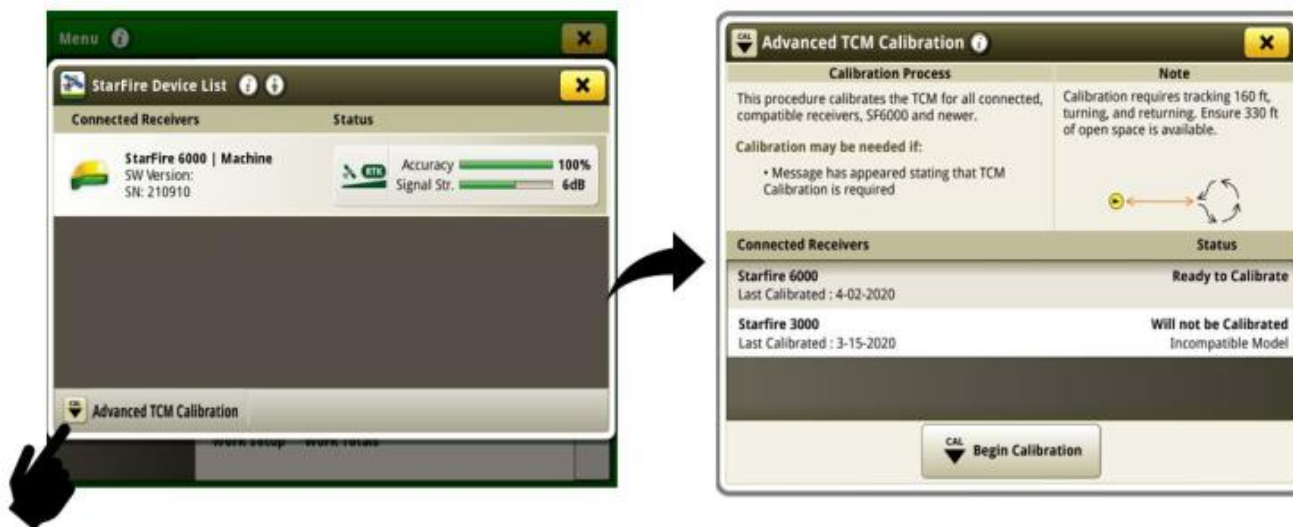


### StarFire™ –

- Erweiterte TCM-Kalibrierungsunterstützung wurde dem CommandCenter™ 4200 der Generation 4 und dem Universal-Display 4240 mit Software 21-2 hinzugefügt. Zuvor wurde dies nur auf dem CommandCenter™ 4600 und dem Universal-Display 4640 unterstützt.

Voraussetzungen:

- StarFire™-6000 mit Softwareversion 4.40N (Softwarepaket 20-2) oder neuer
- CommandCenter™ 4200 - 4600 der Generation 4 oder Universal-Display 4240/4640 mit Software 21-2
- Gültige AutoTrac™ Aktivierung



## **Reichhart® GREEN FIT –**

- Funktion für niedrige Geschwindigkeit wurde hinzugefügt, um AutoTrac™ den Betrieb bei 0,1 km/h zu ermöglichen.
- Passive Anbaugerätelenkung wird jetzt unterstützt.
- Mit GREEN FIT wird die Ertragsüberwachung für die Erntevorgänge am Mähdrescher oder selbstfahrenden Feldhäcksler unterstützt.
- Maschine oder Fahrzeugtyp kann mit GREEN FIT-Technologie ausgewählt werden: kleine & große Reihenkulturen, Vierradantrieb mit Knickgelenk, Maschinen mit Laufketten, Erntefahrzeuge (Mähdrescher + selbstfahrende Feldhäcksler) sowie selbstfahrende Feldspritzen.
- Erweiterte Diagnose wurde hinzugefügt.



# Behobene Probleme

Die folgenden Probleme wurden in Softwareaktualisierung 10.20.2002-89 behoben:

## Allgemein (kann für mehrere Feldvorgänge gelten)

- AutoTrac™: Schlingerbewegungen bei 8R-Traktoren des Modelljahres 2020 mit angebaute Einzelkornsämaschine
- Während der Verwendung von MCS kann ein Anbaugeräteempfänger nicht hinzugefügt werden
- AB-Kurven werden nicht generiert bzw. nach dem Importieren kann eine große Verschiebung festgestellt werden
- Die Position des Anbaugeräts ist auf dem Display nach einem Schnellstopp falsch
- Status der Teilbreitenschaltung ist möglicherweise unregelmäßig oder die Leistung des Displays wird bei Verwendung einer Applikationskarte verlangsamt
- Zeitweilig auftretender SSU-Fehler 523698.09 wird bei Traktoren der Serie 8030 und der Serie 8R, Modelljahr 2010 – 2012, angezeigt
- Status der Teilbreitenschaltung zeigt "Nicht bereit" an, wenn ein Gerät zur Gülle-Inhaltsstoffbestimmung angeschlossen ist

# Zusätzliche Informationen und Schulungsmaterial

## Betriebsanleitung

Eine Kopie der Betriebsanleitung für das Generation 4-Display ist bei Generation 4-OS-Softwareversion 10.16.1400-85 und neuer in der Anwendung "Hilfezentrale" auf dem Display verfügbar. Dieser Inhalt wird nach Bedarf mit zukünftigen Softwareaktualisierungen aktualisiert. Vor der Inbetriebnahme stets die neueste Betriebsanleitung lesen. Eine Kopie der Betriebsanleitung ist beim Händler oder auf [techpubs.deere.com](http://techpubs.deere.com) erhältlich.

## Bildschirmhilfe

Die Bildschirmhilfe ergänzt die in der Betriebsanleitung enthaltenen Informationen. Die Bildschirmhilfe kann durch Öffnen der Hilfezentrale auf dem Display oder durch Drücken des Informationssymbols oben auf jeder Seite aufgerufen werden, um die entsprechenden Hilfeinformationen für diese Seite anzuzeigen. Die Bildschirmhilfe für das Generation 4-Display ist auch auf [displaysimulator.deere.com](http://displaysimulator.deere.com) verfügbar.

## Schulungssimulatoren

Um mehr über die Generation 4-Displays zu erfahren, ist auf [displaysimulator.deere.com](http://displaysimulator.deere.com) ein Online-Schulungssimulator verfügbar.

## Versionshinweis

Hierbei handelt es sich um Versionshinweise zur Softwareaktualisierung für Generation 4-OS und AMS-Anwendungen für Generation 4-Displays. Versionshinweise sind auf [www.stellarsupport.com](http://www.stellarsupport.com) zu finden. Hinweis: Ihre Nutzung der Software unterliegt den Bedingungen des Endnutzer-Lizenzvertrags, der mit der Software geliefert wird.

