

Generation 4 Displays

Neue Funktionen: 20-2



JOHN DEERE

Softwareaktualisierung

Paket	Version
Betriebssystem der Generation 4	10.17.1559-139
Hilfe für das Betriebssystem der Generation 4	10.4.84-7
AMS-Anwendungen	10.17.1559-139

Installationsdauer für Generation 4 OS: Ungefähr 20 Minuten, wenn keine Daten vorhanden sind. Die Installationszeit ist je nach vorhandener Datenmenge und aktuell auf dem Display installierter Softwareversion unterschiedlich. Die neuesten Pakete für Generation 4-Displays können drahtlos oder mit einem USB-Stick und dem John Deere Software-Manager heruntergeladen und installiert werden. Siehe "Software-Anbauanleitung" im Abschnitt Software-Aktualisierungen der Stellar Support-Website.

Drahtlose Neuprogrammierung -

https://youtu.be/XSG7O3_9KGI?list=PL1KGsSJ4CWk4fhvFOaBZz261XGwPfXvqk

Aktualisierungen der Software für Maschinenanwendungen

Maschinenanwendungen befinden sich im Menü des Generation 4 Displays unter Maschineneinstellungen. Die Installation aller erforderlichen Aktualisierungen der Software für Maschinenanwendungen muss von einem John Deere Händler über Service ADVISOR™ durchgeführt werden.

Weitere Softwareaktualisierungen der Steuereinheit

Software für die unten aufgeführten Steuereinheiten kann mit den Generation 4 Display aktualisiert werden. Zusätzlich sind die neuesten, zum Zeitpunkt der Freigabe dieser Software für Generation 4-Displays verfügbaren Softwareversionen abrufbar.

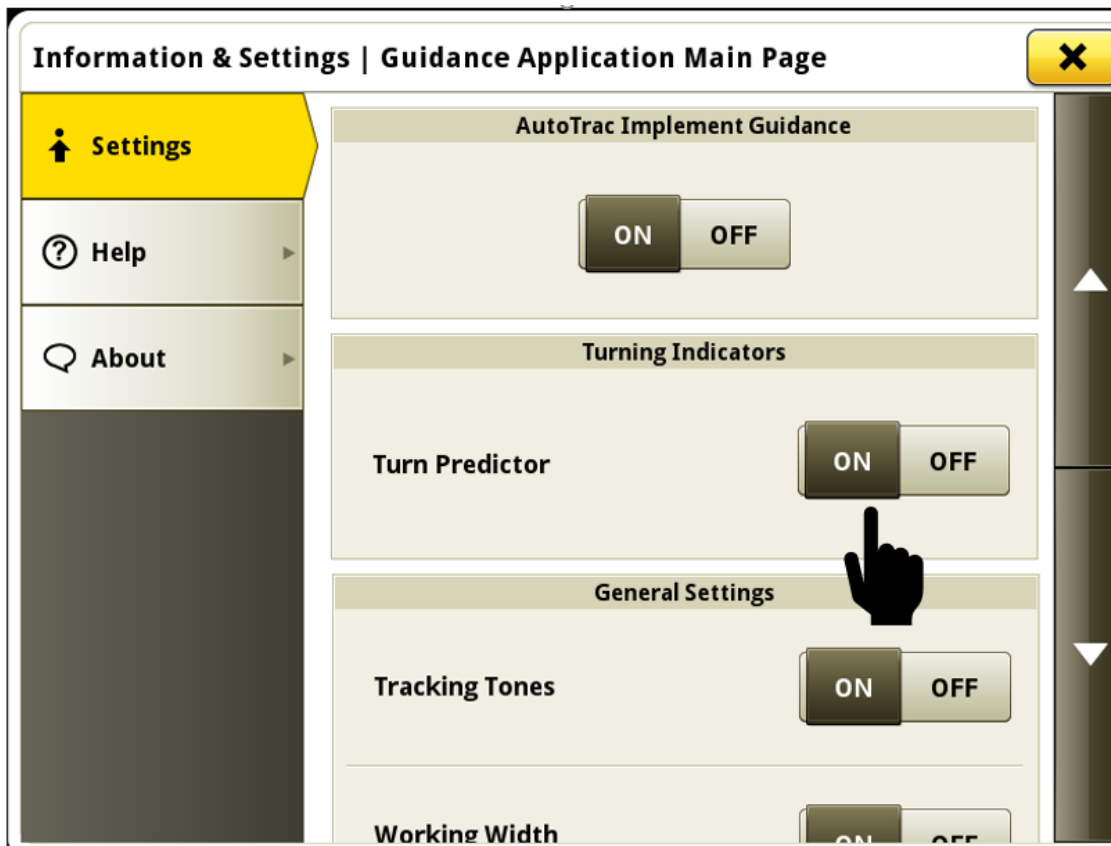
Steuereinheit	Softwareversion
Anwendungssteuereinheit 1100	2.71 Z
Anwendungssteuereinheit 1100 (Seriennummer PCXL01C201000-)	3.14 A
Anwendungssteuereinheit 1120	1.51 Y
Anwendungssteuereinheit 1120 (Seriennummer PCXL02C201000-)	3.14 A
AutoTrac™ Universal 100	1.13 A
AutoTrac™ Universal 200	2.30 A
AutoTrac™ Universal 300	3.23 J
GreenStar™ Ratensteuereinheit (trocken)	2.11 A
GreenStar™ Ratensteuereinheit	3.70 K

StarFire™ 3000 Empfänger	2.80 S
StarFire™ 6000 Empfänger	4.40 N
AutoTrac™ Vision Lenksystem	4.01 V

Neue Funktionen und Verbesserungen

Lenksystem

- Das System aktiviert bei bestimmten Handlungen des Fahrers (z.B. Sitz verlassen, Start/Stopp der Maschine usw.) nicht mehr automatisch die Vorgewendewarnung. Auf der Seite Erweiterte Einstellungen der Lenksystemanwendung mit der Umschalttaste die Vorgewendewarnung ein- oder auszuschalten. Wenn die Vorgewendewarnung eingeschaltet ist, wird das Vorgewendewarnungs-Symbol auf der Karte angezeigt. Von hier aus sind die Vorgewendewarnungseinstellungen zugänglich und kann die Vorgewendewarnung durch Drücken der Umschalttaste ausgeschaltet werden. Das Symbol "Vorgewendewarnung" wird nicht auf der Karte angezeigt, wenn die Vorgewendewarnung



ausgeschaltet ist.

Arbeitseinstellungen

- Durch Änderung der Produkt- oder Behältermischung wird keine neue Arbeit mehr erstellt. Die Bedeckungskarte wird beim Ausbringen einer einzelnen Anwendung nicht mehr erstellt. Dies

ermöglicht die Änderungen der Produkt- oder Behältermischung im Schlag ohne Verlust der Dokumentation. Auch die Teilbreitensteuerung kann weiterhin auf dem zuvor bearbeiteten Bereich verwendet werden. Eine neue Produktkartenebene wurde hinzugefügt, damit die Fahrer erkennen, in welchen Bereichen des Schlags unterschiedliche Produkte ausgebracht wurden.

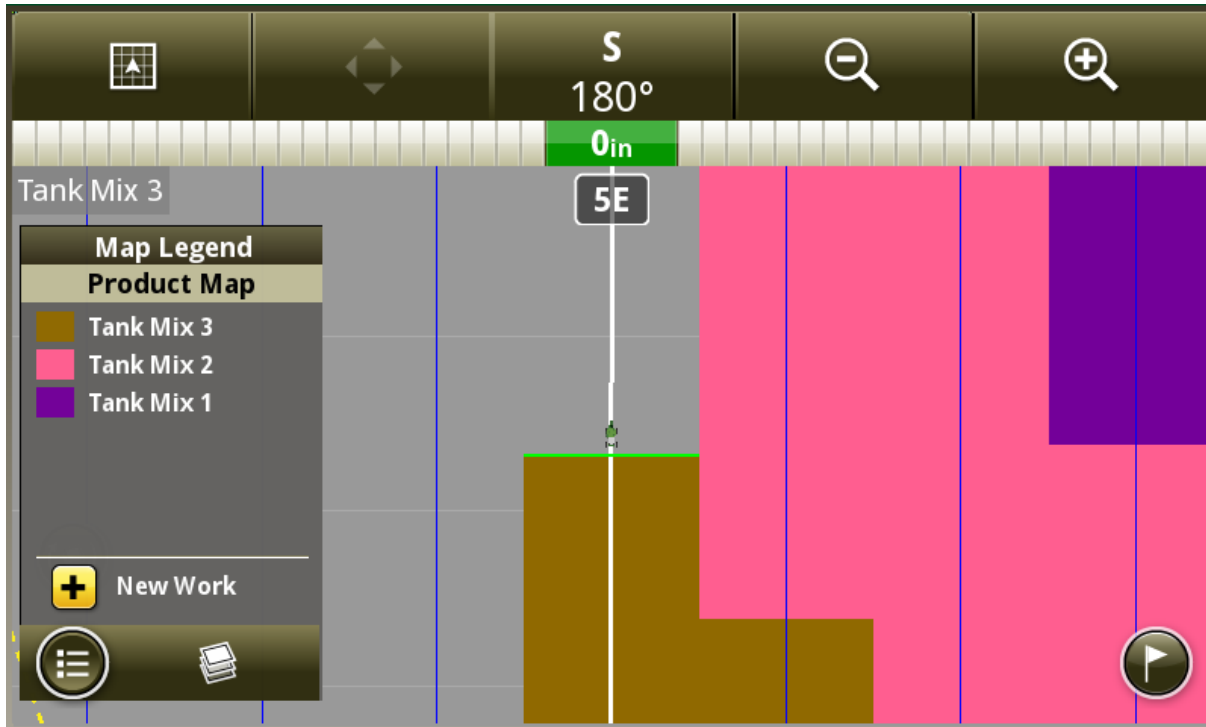
Wenn ein Fahrer bei Ausbringung eines einzelnen Flüssigproduktes nach erfolgtem Produktwechsel eine neue Arbeit erstellen möchte: in der Anwendung Arbeitseinstellungen manuell die Schaltfläche zur Erstellung eines neuen Arbeitsvorgangs auswählen, um dies zu erreichen.

Diese Änderung hat keinen Einfluss auf das gewohnte Verhalten, wenn das Produkt oder die Behältermischung beim Ausbringen mit einem Direkteinspritzsystem oder mit einer Maschine, die verschiedene Flüssigausbringungen durchführt, nicht geändert wird. Bei einem Wechsel der Produkte während der Verwendung des Direkteinspritzsystems bleibt die Bedeckungskarte des Hauptbehälters gleich. Die Änderung wird auf der Ebene der einzelnen Direkteinspritzkarten sichtbar gemacht. Wenn mit einer Maschine mehrere Flüssigkeitsausbringungen durchgeführt und das Produkt oder die Behältermischung für eine der Feldoperationen geändert werden, erstellt das System eine neue Arbeit und löscht die Bedeckung für die geänderte Feldoperation.

Die sich aus den verschiedenen Produkt- und Behältermischungsanwendungen ergebenden Daten innerhalb eines Schlags werden im Operations Center weiterhin als separate Anwendungsvorgänge angezeigt.

Hinweis: Bei gemeinsamer Datennutzung können die Bedeckungskarten mit dieser neuen Funktion im Feld mit Maschinen, die Feldoperationen mit Flüssigausbringungen, die teilbreitensteuerungsfähig sind und mit verschiedenen Produkten oder Behältermischungen durchgeführt werden, gemeinsam genutzt werden. Die verschiedenen Produkte oder Behältermischungen, die von den Maschinen in der Arbeitsgruppe ausgebracht werden, werden auf der Produktkartenebene angezeigt. In diesem Falle führt das System die Gruppen nicht automatisch zusammen. Der Fahrer muss die anderen Maschinen manuell anschließen, indem die entsprechende Arbeitsgruppe aus der gemeinsam genutzten Arbeitsliste in der Anwendung Arbeitseinstellungen ausgewählt wird.

Link zu einer Videodemonstration dieser Funktion: <https://youtu.be/YGSFkPmL5Tk>



Layoutmanager-

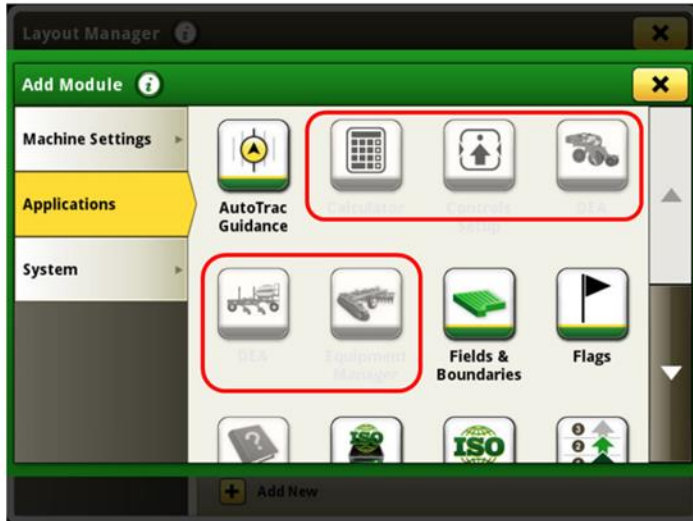
- Der Layout-Manager ermöglicht jetzt die Erstellung, Bearbeitung, den Import sowie den Export mehrerer Bedienseitensätze auf Generation 4-Displays. Zusätzlich können mehrere Verknüpfungsleisten erstellt werden. Wenn ein Bedienseitensatz erstellt oder bearbeitet wird, kann der Fahrer auswählen, welche Verknüpfungsleiste mit dem Bedienseitensatz verwendet werden soll. Dies ermöglicht es dem Fahrer, die Bedienseitensätze und die Verknüpfungsleiste für bestimmte Feldeinsätze anzupassen. Der aktive Bedienseitensatz kann oben auf jeder Bedienseite durch Auswahl der grünen Titelleiste geändert werden.

Link zu einer Videodemonstration dieser Funktion: <https://youtu.be/B8wCPwJ4QTE>

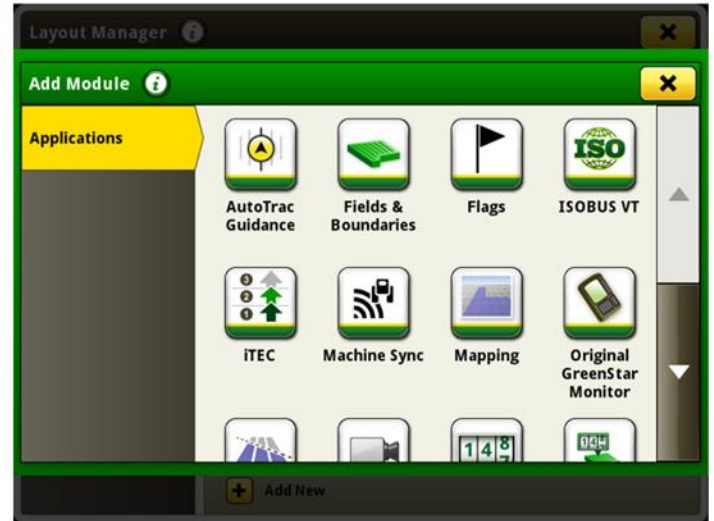


- Anwendungen, die nicht über Bedienseitenmodule verfügen, können während der Erstellung der Bedienseite jetzt aus der Liste ausgeblendet werden. Bisher waren diese Anwendungen ohne verfügbare Module deaktiviert, jedoch weiterhin in der Liste enthalten. Dies wurde geändert, um unnötiges Scrollen zur Anzeige und zur Auswahl von Anwendungen aus der Liste zu reduzieren.

20-1 and prior



20-2



Überlappungssteuerung -

- Ein Handbuch für manuelle Überlappungssteuerung für einen leichteren Zugriff auf die Funktionalität der manuellen Überlappung ist jetzt verfügbar. Mit dem Layout-Manager kann das Modul einer Bedienseite hinzugefügt werden.



Kompatibilität des Universal-Displays -

- Universal-Display 4640 und Universal-Display 4240 sind jetzt mit John Deere-Traktoren der Serie 7020 der Modelljahre 2003-2007 kompatibel. Zu den Funktionsmerkmalen zählen:
 - Automatische Felderkennung
 - Kompatibilität mit Aufnahme-Auslöser der Maschine

Arbeitstotale -

- Nun können Ladungstotale angepasst werden, um bestimmte Werte anzuzeigen, die während der Ernte angezeigt werden sollen. Wenn mehr als drei Werte angezeigt werden, kann der Fahrer auswählen, welche Werte angezeigt werden sollen. Der Fahrer kann die Schaltfläche zum Bearbeiten der angezeigten Werte auswählen und so die angezeigten Werte anpassen. Wenn drei oder weniger Werte zur Anzeige zur Verfügung stehen, wird die Schaltfläche zum Bearbeiten der Spalten nicht angezeigt, sondern es werden lediglich alle verfügbaren Werte angezeigt.

The image shows two screenshots of the 'Work Totals' interface. The left screenshot shows the 'Load Totals' section with a table of data and an 'Edit Columns' button. A hand icon points to the 'Edit Columns' button. The right screenshot shows the 'Edit Columns' dialog box open, allowing the user to select which columns to display. The dialog box has a title 'Edit Columns' and a subtitle 'Select 3 Options'. It lists five options: 'Moisture', 'Dry Yield', 'Wet Weight', 'Wet Volume', and 'Wet Yield'. The first three options are checked, and the last two are unchecked. An 'OK' button is at the bottom of the dialog box.

Load	Moisture	Dry Yield	Wet Weight
#13	20.19 %	139.81 bu/ac	15,812.16 lb
#12	19.95 %	141.11 bu/ac	19,076.82 lb
#11	19.89 %	140.85 bu/ac	18,963.56 lb
#10	19.99 %	141.40 bu/ac	18,962.51 lb

Edit Columns

Select 3 Options

- Moisture
- Dry Yield
- Wet Weight
- Wet Volume
- Wet Yield

OK

Die folgenden Probleme sind in Softwareaktualisierung 10.17.1559-139 behoben:

Allgemein (kann für mehrere Vorgänge im Feld gelten)

- Der Fahrer kann in der Anwendung Arbeitseinstellungen evtl. kein Fahrerprofil auswählen, wenn das jeweilige Fahrerprofil in das Display importiert wurde.
- Vom Display werden möglicherweise keine Signaltöne zum Spurfahren ausgegeben, wenn das manuelle Lenksystem oder der Modus Parallel Tracking verwendet wird.
- Durch Erstellen einer Spur aus dem Spur-Einstellungsmodul wurde die Hauptseite der Lenksystemanwendung geöffnet, anstatt zur Bedienseite zurückzukehren.
- Nach der Neuprogrammierung der Maschinenanwendungen ist die Seite für Einstellungen der Bedienelemente möglicherweise leer und der Inhaltsblockierer "Funktion nicht verfügbar" kann angezeigt werden.
- Bei Verwendung von adaptiven Kurven auf hügeligem Gelände kann das Display eine seitliche Abweichung erzeugen, wenn Segmente der adaptiven Kurve miteinander verbunden werden.
- Nach dem Importieren der Lenklinien aus Operations Center erscheinen die Linien möglicherweise ungenau oder verschoben, wenn sie am Display verwendet werden.
- Das Universaldisplay 4640 erkennt John Deere Radtraktoren mit Radantrieb der Serien 9000 und 9020 als Breitspurtraktoren anstatt als knickgelenkte Traktoren.
- Display kann das AutoTrac™ Lenksystem nicht verwenden und zeigt nach Aus- und Einschalten des Zündschalters bei Traktoren 7R oder 8R des Modelljahrs 2020 den vom StarFire™-Empfänger erhaltenen Dialog "Keine TCM-Korrekturen" an.

Zusätzliche Informationen und Schulungsmaterialien

Betriebsanleitung

Eine Kopie der Betriebsanleitung für das Generation 4-Display ist bei der Generation 4 OS-Softwareversion 10.16.1400-85 und neuer in der Hilfefunktion auf dem Display verfügbar. Dieser Inhalt wird weiterhin nach Bedarf mit zukünftigen Softwareaktualisierungen aktualisiert. Vor der Inbetriebnahme immer die neueste Betriebsanleitung lesen. Eine Kopie der Betriebsanleitung erhalten Sie beim Händler oder hier: techpubs.deere.com.

Bildschirmhilfe

Die Bildschirmhilfe ergänzt die in der Betriebsanleitung enthaltenen Informationen. Die Bildschirmhilfe kann durch Öffnen der Hilfefunktion auf dem Display oder durch Drücken des Informationssymbols oben auf jeder Seite aufgerufen werden, um die entsprechenden Hilfeinformationen für diese Seite anzuzeigen. Die Bildschirmhilfe für das Generation 4- Display ist ebenfalls auf displaysimulator.deere.com verfügbar.

Schulungssimulatoren

Um mehr über die Generation 4-Displays zu erfahren, ist ein online-Schulungssimulator verfügbar unter: displaysimulator.deere.com

Versionshinweis

Hierbei handelt es sich um Versionshinweise zur Softwareaktualisierung für Generation 4 OS und AMS Anwendungen für Generation 4 Displays. Versionshinweise sind auf www.stellarsupport.com zu finden. Hinweis: Ihre Nutzung der Software unterliegt den Bedingungen des Endnutzer-Lizenzvertrags, der mit der Software geliefert wird.

Copyright © 1996-2020 Deere & Company