

GreenStar™ 3 2630-Display

Wichtige Hinweise:

Die Installationsdauer kann je nach vorhandener Datenmenge und derzeit auf dem Display installierter Softwareversion unterschiedlich sein. Die gesamte Installationszeit beträgt durchschnittlich 10-15 Minuten.

Als Vorsichtsmaßnahme wird empfohlen, die Daten des Displays vor einer Softwareaktualisierung zu sichern, damit die Informationen nicht verloren gehen.

Es empfiehlt sich, vor dem Laden neuer Einstellungsdaten alle Daten des GreenStar™ 3 2630-Displays zu löschen, um unnötige und möglicherweise beschädigte Dateien zu entfernen, die die Leistungsfähigkeit des Displays beeinträchtigen könnten.

Es empfiehlt sich, die aktuellste Version der GreenStar™ Displaysoftware und der Apex™-Desktopsoftware bzw. der Desktopsoftware des bevorzugten Partnerunternehmens zu verwenden, um ordnungsgemäße Funktionalität sicherzustellen.

Kompatibilität:

- Zur ordnungsgemäßen Funktion von John Deere Machine Sync müssen GreenStar™ 3 (GS3) 2630-Displays mit derselben Softwareversion betrieben werden. (18-1 wird empfohlen.)
- Für John Deere Machine Sync mit Freigabe von Bedeckungskarten bleiben die gemeinsam genutzten Bedeckungskarten nach Aktualisierung der Displays von SU15-2 zu einer neueren Version nicht erhalten. Die Softwareaktualisierung nach Beendigung der Vorgänge im Schlag durchführen, um sicherzustellen, dass keine Bedeckungskarten verloren gehen.
- Die Bedeckungskarten sind auch dann nicht mehr verfügbar, wenn die Software des GS3 2630-Displays von 18-1 zu SU15-2 oder einer älteren Softwareversion zurückgestuft wird.
- Die ISOBUS-AEF-Zertifizierungsfunktionalität ist nur für Traktoren der Serie 30 und neuere Traktoren zugelassen.
- Durch die Funktionalität der ISOBUS AEF-Zertifizierung wird die Nutzung des virtuellen ursprünglichen GreenStar™-Monitormodus im GS3 2630-Display deaktiviert; auch werden die Steuereinheiten deaktiviert, die zur Nutzung mit dem ursprünglichen GreenStar™-Monitormodus vorgesehen sind.
- Die Einstellungsprofile für das Generation 4 CommandCenter™ werden nicht direkt in das GS3 2630-Display importiert. Zum Importieren der Gen4 CommandCenter™-Profile zuerst die Daten aus dem GS3 2630-Display mit dem Profilnamen "JD4600" exportieren. Anschließend unter Verwendung des gleichen USB-Sticks alle Daten aus dem Gen4 CommandCenter™ exportieren. Alle Daten werden im JD4600-Profil zusammengeführt und können dann in das GS3 2630-Display importiert werden.
- Softwareversion (18-1) ist auf allen vorherigen Hardwareausführungen des GreenStar™ 3 2630-Displays abwärtskompatibel. Die Software des GS3 2630-Displays (15-2 und älter) ist nicht mit der neuen Hardwareausführung H des GS3 2630-Displays (und neueren Ausführungen) kompatibel. Die Software (16-1 und älter) des GS3 2630-Displays ist nicht mit der neuen Hardwareausführung J des GS3 2630-Displays (und neueren Ausführungen) kompatibel. Die 7. Stelle der Display-Seriennummer gibt den Hardwareausführungsbuchstaben an.
- Softwareversion 18-1 ist abwärtskompatibel zu AYM-Steuereinheit Software älter als v83.11.
- Alle mit Software 18-1 erstellte Daten sind nicht abwärtskompatibel. Daten, die mit Softwareversions 17-1 oder älter erstellt wurden, müssen vom Display gelöscht werden, und eine neue Einstellungsdatei muss importiert werden.

- Zur ordnungsgemäßen Funktionsweise der Freigabe von Bedeckungskarten und Lenksystemlinien zur gemeinsamen Nutzung müssen GreenStar™ 3 (GS3) 2630-Displays mit der Software 18-1 betrieben werden.

Neue Leistungsmerkmale:

Diagnose

Drahtlose Datenübertragung (WDT) – Zur Störungssuche bei Problemen der drahtlosen

Datenübertragung sind neue Diagnoseadressen und Diagnosecodes verfügbar.

Statusfehler - Neue Diagnoseadressen und Diagnosecodes sind verfügbar, um die Häufigkeit zu verfolgen und Displayfehler zu reduzieren und somit die Benutzererfahrung zu optimieren.

StarFire™ 6000-Empfänger

Neue Leistungsmerkmale:

Drahtlose Neuprogrammierung – Drahtlose Neuprogrammierung wird nun vom StarFire™ 6000 unterstützt. Der StarFire™ 6000 muss mit Softwareversion 3.70M oder neuer betrieben werden, um eine Drahtlosverbindung über das MTG zu ermöglichen.

Nur Region 4 (USA und Kanada) und Region 2 – Symbol für John Deere Mobile-RTK-Signal wurde aktualisiert.



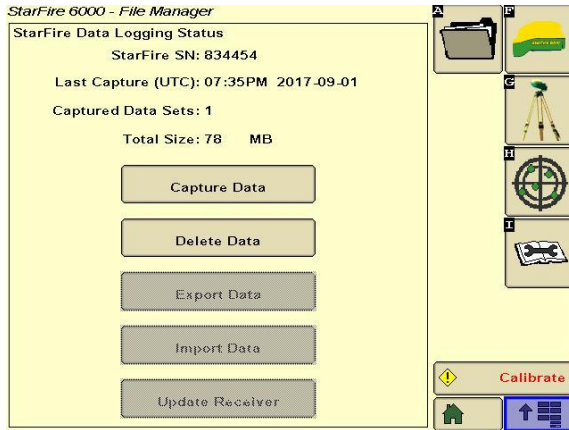
Softkey für USB-Stick – Das Symbol für den USB-Stick wurde aktualisiert und zeigt nun das Dateimanager-Symbol an. Es wird jetzt auch "Dateimanager" genannt.



Softkey für Satelliteninformationen – Das Symbol des Softkeys für Satelliteninformationen wurde aktualisiert.



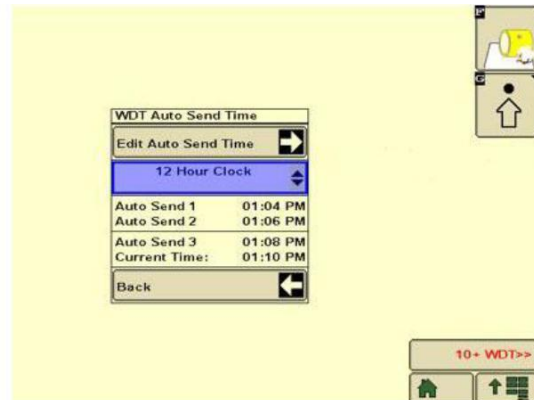
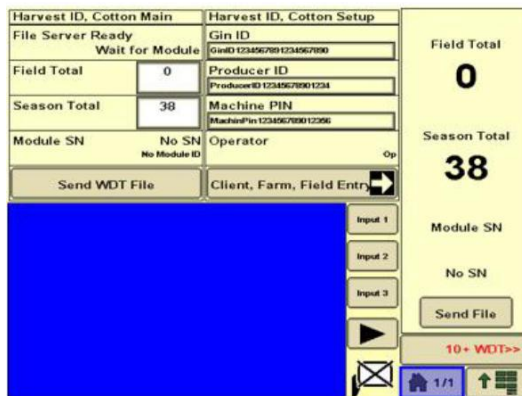
Softkey für Datenerfassung – Das Layout auf dem Datenerfassungsbildschirm wurde aktualisiert. "Daten exportieren", "Daten importieren" und "Empfänger aktualisieren" werden nun hervorgehoben, nachdem der USB-Stick in den integrierten USB-Anschluss des StarFire™ 6000 eingesetzt wurde.



Anwendungssteereinheit 1120

Neue Leistungsmerkmale:

Dateien für Ernte-Identifizierung, Baumwolle – Zusätzlich zur derzeitigen Funktionalität der drahtlosen Datenübertragung können nun HIDC-Dateien zu gewählten Tageszeiten, manuell oder bei Bedarf auf einfachere Weise ohne Änderung von Betrieb, Mandant, Schlag übertragen werden. Für diese Funktionalität ist Software 1.51V oder neuer für die Anwendungssteereinheit erforderlich.



GreenStar™ Ratensteuereinheit (trocken)*

Wichtige Hinweise:

GDC 2.11A ist die letzte Softwareversion, die über GS3 Live Update erhältlich ist.

GDC 2.20A ist seit Frühjahr 2015 verfügbar und enthält Sprach-Updates der Diagnose. Diese Software ist nur über Service ADVISOR™ erhältlich.

AutoTrac™ Vision-Spurführungssystem

Wichtige Hinweise:

AutoTrac™- und RowSense™-Aktivierungen werden benötigt.

Kompatibilität:

Software 18-1, Version 3.02D der Kamera für das AutoTrac™ Vision-Spurführungssystem ist nur mit Software AKK15783E der RowGuidance 3-Steuereinheit und mit Software 17-1 der Version 3.34.1345 oder neuer des GS3 2630 und mit Software 18-1 der Version 10.10.404-345 des Generation 4 kompatibel.

Versionsmitteilung

Hierbei handelt es sich um Hinweise zur Softwareversion für GreenStar™ 3 2630 und verwandte Produkte. Versionshinweise sind auf www.stellarsupport.com zu finden. Hinweis: Ihre Nutzung der Software unterliegt den Bedingungen des Endnutzer-Lizenzvertrags, der mit der Software geliefert wird.

Copyright © 1996–2018 Deere & Company

Softwareversionen – Die fett gedruckten Punkte unterscheiden sich von vorherigen Versionen und sind im Software-Paket enthalten. Bitte die John Deere Custom Performance™-Webseite aufsuchen, um andere, nicht in diesem Software-Paket enthaltene Steuereinheiten anzuzeigen und/oder zu aktualisieren.

<u>Versionsnr.</u>	<u>Beschreibung</u>
3.36.1073	GreenStar™ 2630-Display
2.8.1033	GreenStar™ 2600-Display
2.15.1096	GreenStar™ 1800-Display
GSD 1,97 B	Ursprüngliches GreenStar™ Display
GR6 3.80 G	StarFire™ 6000-Empfänger
ITC 2.32 H	StarFire™ 3000-Empfänger
ITC 3.73 H	StarFire™ iTC-Empfänger
LCR 1.10 C	StarFire™ 300-Empfänger
SF 7.70 B	StarFire™-Empfänger Gen II
03B10	John Deere Mobile-RTK-Modem – nur R2
1.10A	Maschinen-Kommunikationsfunkgerät
TCM 1.09 A	Geländekompensationsmodul (TCM)
2.71 T	Anwendungssteuereinheit 1100 (iGrade™, aktive John Deere Anbaugerätelenkung)
1.51 V	Anwendungssteuereinheit 1120 (John Deere Mobil-Wetter, John Deere Ernte-Identifizierung, Baumwolle)
ATU 1.13 A	AutoTrac™ Universal (ATU) 100
ATU 2.30 A	AutoTrac™ Universal (ATU) 200
RG2 2.04 B	AutoTrac™ RowSense™ – Universal
CAT 1.11 B	AutoTrac™-Steuereinheit (Deere)
GRC 3.50 A	GreenStar™-Ratensteuereinheit
GDC 2.11 A*	GreenStar™ Ratensteuereinheit (trocken)
VGC 3.02 D	Kamera des AutoTrac™ Vision-Spurführungssystems
HMCT 1.20 A	Harvest Monitor™-Sensorkombinationsmodul für Baumwolle (SKM)
CMFS 2.07C	Baumwoll-Masseflusssensor BMFS
SMON 1.73 A	Ursprüngliches Harvest Monitor™-Modul für selbstfahrenden Feldhäcksler
HMON 1.20 C	Harvest Monitor™ für Mähdrescher mit Feuchtesensor im Tank
MST 7,01 B	Harvest Monitor™ für elevatormontierte Feuchteplatine
AC2 .11	Ursprünglicher Pneumatiktransportwagen
SMVR 1.01M	SeedStar™ Gen II

GreenStar™ Displays

Softwareaktualisierung18-1

3.36.1073
